



# MINI GUIDA PER CONFIGURAZIONE MESSA ONLINE INVERTER SUNERG X-SUN SL/SLP/SL-1

Configurazione

Inverter  
Sunerg



Rev: 25.5

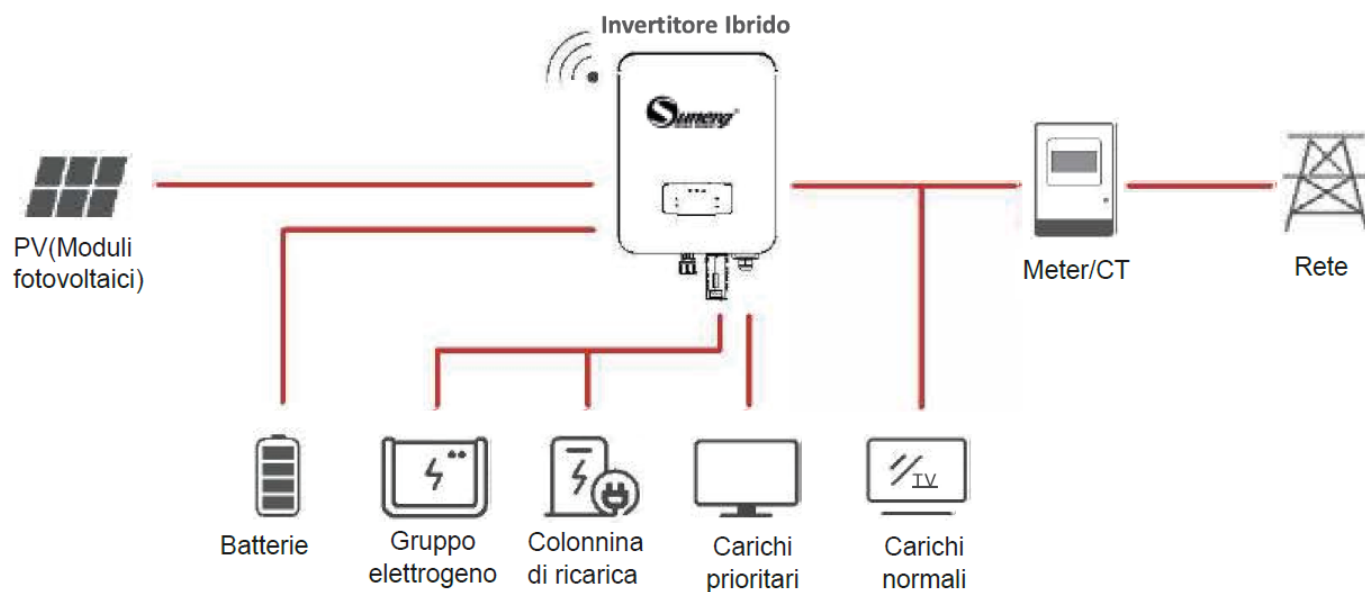
Sunerg Solar Srl  
Via Donini, 51 - Loc. Cinquemiglia  
06012, Città di Castello (PG) -ITALY  
TEL. +039 075 85 40 018

[www.sunergsolar.com](http://www.sunergsolar.com)

## Modelli

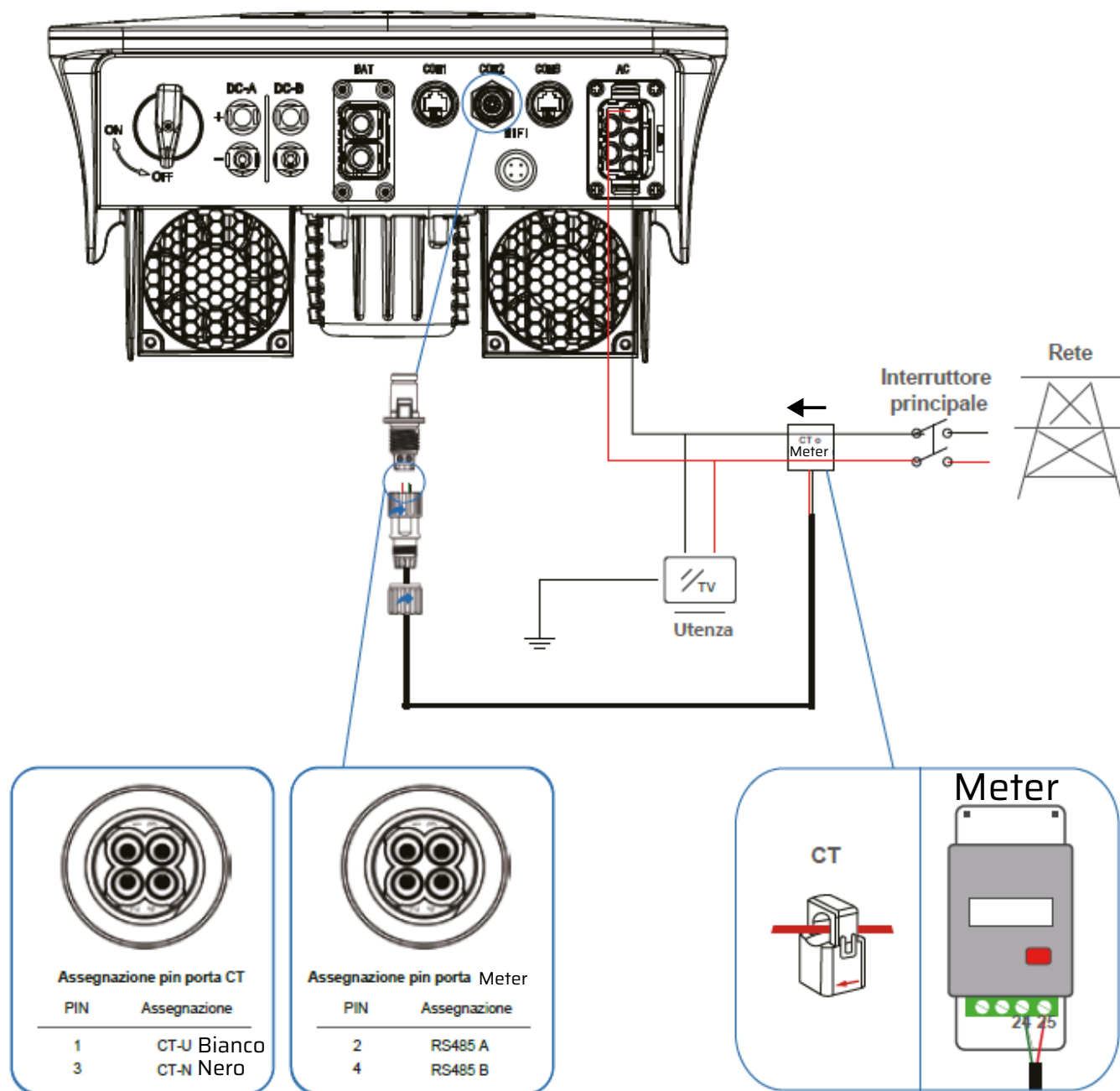
X-SUN-1-SL-1	X-SUN-1.5-SL-1	X-SUN-2-SL-1	X-SUN-2.5-SL-1
X-SUN-3-SL-1	X-SUN-3.6-SL-1	X-SUN-4-SLP	X-SUN-4.6-SLP
X-SUN-5-SLP	X-SUN-5.5-SLP	X-SUN-6-SLP	X-SUN-3-SL
X-SUN-3.6-SL	X-SUN-4-SL	X-SUN-4.6-SL	X-SUN-5-SL
X-SUN-5.5-SL	X-SUN-6-SL		

## Schema tipo



## CT o collegamento del Meter

X-SUN-1/1.5/2/2.5/3/3.6-SL-1  
X-SUN-3/3.6-SL  
X-SUN-4/4.6/5/5.5/6-SLP



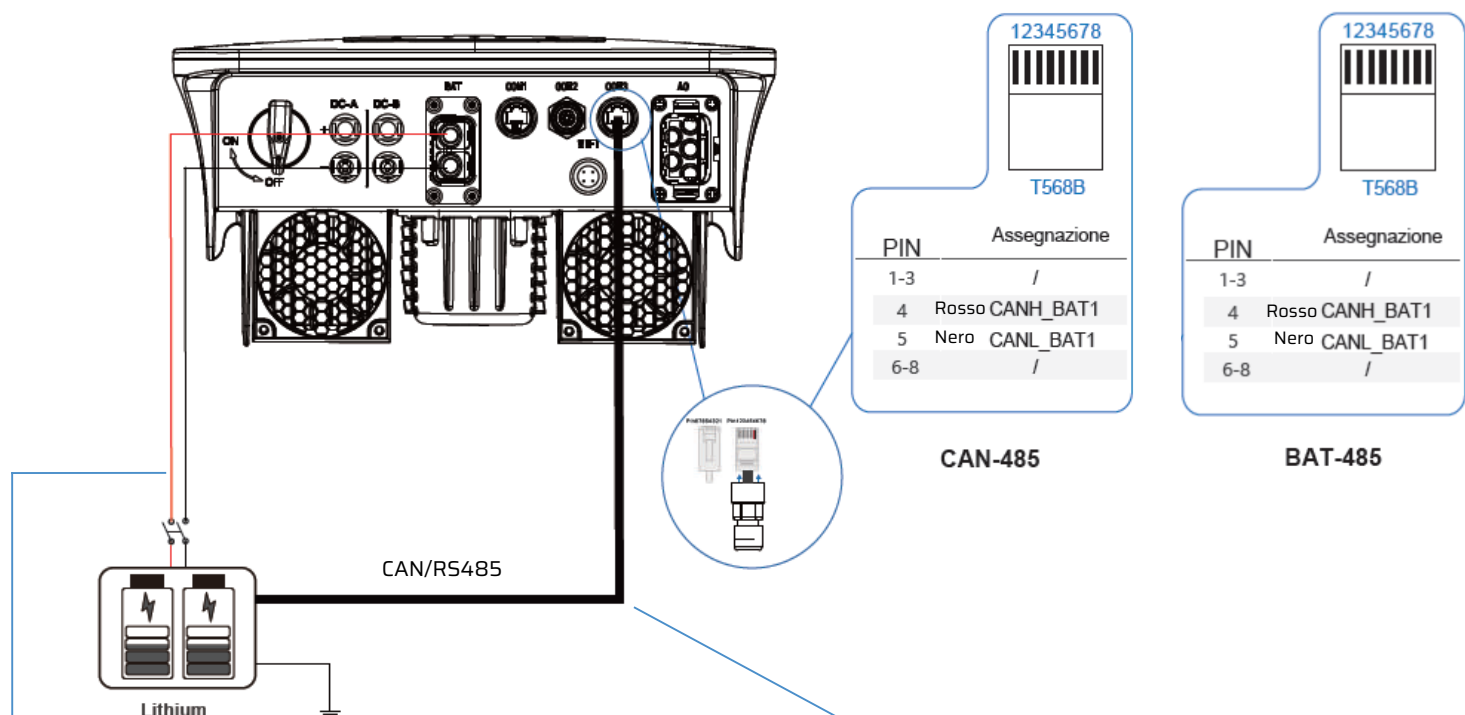
### Nota:

seguire l'ordine dei pin:

da RS485A a misuratore monofase (Pin 24)

da RS485B a misuratore monofase (Pin 25)

## Collegamento inverter-batteria Sunerg modello BLV-5.12-A



### ON/OFF batteria

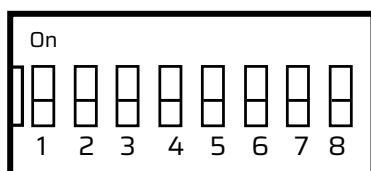
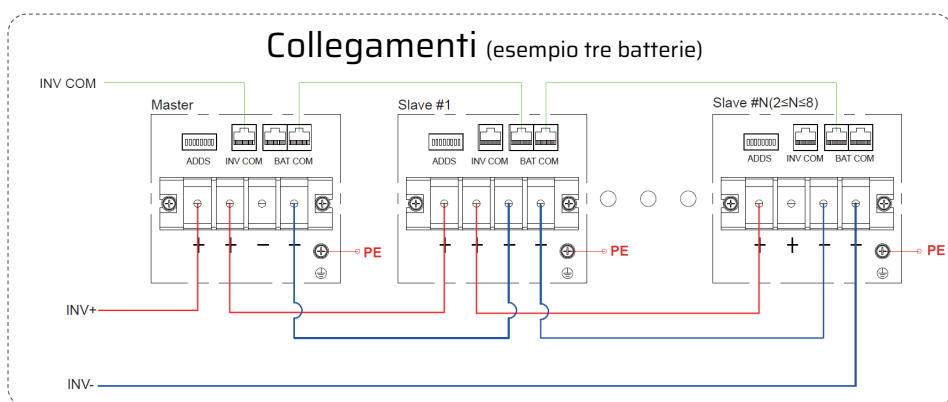
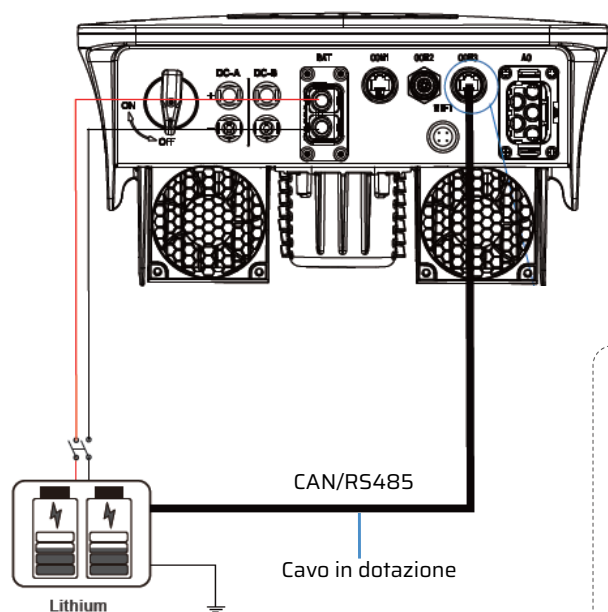
Per accensione della batteria, premere a lungo (più di 3 secondi) il pulsante ON/OFF della batteria MASTER (quella collegata direttamente all'inverter).

**Nota:** per più batterie in parallelo, solo l'indicatore LED dello stato di carica della batteria principale (MASTER) lampeggerà per mostrare il livello di SOC dell'intero sistema. I LED dello stato di carica delle batterie SLAVE si spegneranno mentre i LED "normale" e "allarme" delle batterie SLAVE, funzioneranno normalmente.

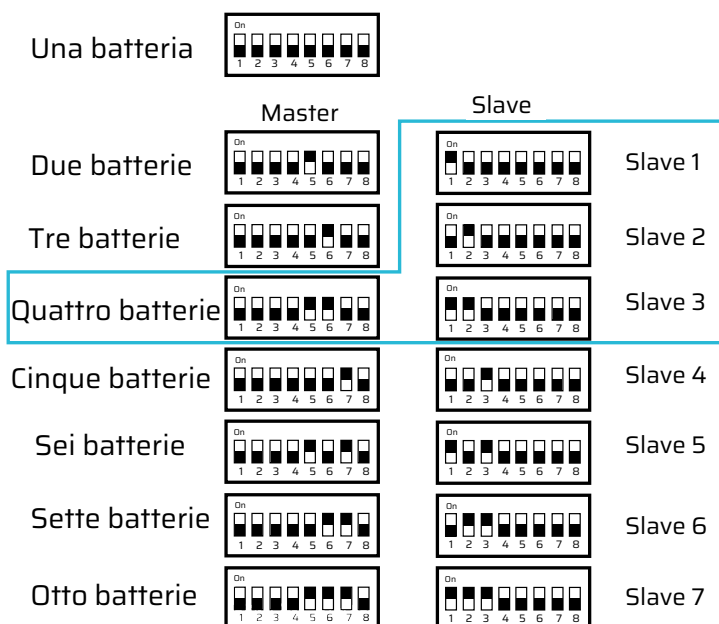
Per spegnere le batterie, premere il pulsante ON/OFF della batteria MASTER fintanto che gli indicatori LED non lampeggeranno, dopo alcuni secondi il sistema si spegnerà.



## Collegamento inverter-batteria Enerlution modello LFPWall-5000



### Configurazione dip switch batterie



Esempio con 4 batterie

# Prima installazione-passaggi iniziali

## LEGENDA PULSANTI:

↑↓ frecce direzionali

↵ Invio

↶ Indietro

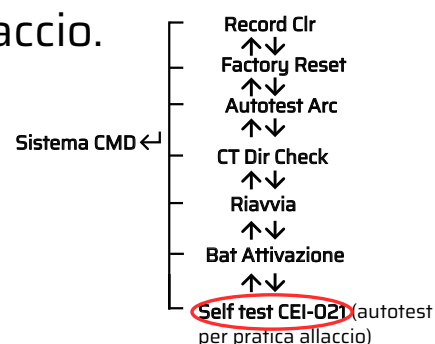
## Come fare il self-test (autotest per pratica allaccio)

Entrare nella sezione Sistema CMD e selezionare la voce "self test CEI-021". Per entrare su sistema CMD, premere invio dal menu principale, a display acceso. **Per accendere il display, premere invio.** Successivamente selezionare "test start". Premere il simbolo ↵ per avviare il primo test "59.S1". Quando i valori a schermo si saranno stabilizzati, passare al secondo test "59.S2" cliccando il simbolo ↵. Proseguire con la stessa procedura per tutti gli 8 test.

Elenco test: 59.S1, 59.S2, 27.S1, 27.S2, 81>.S1, 81<.S1, 81>.S2, 81<.S2.

Una volta terminati correttamente i test, comparirà a schermo la scritta "test succeed".

Sulla sezione "last result" (che si trova all'interno di "Self test CEI-021") si potranno visualizzare tutti i risultati, uno per volta, spostandosi con le frecce ↑↓. Nota bene: quando si seleziona last result, comparirà l'elenco con tutti i test effettuati. Per la visualizzazione del risultato, selezionarne uno per volta e premere ↵. A questo punto sullo schermo appare il valore di riferimento della prova eseguita. Per visualizzare il risultato del test, bisogna spostarsi con ↓. Questa operazione va' fatta per tutti i test. I valori di riferimento, oltre a quelli del risultato, vanno fotografati per essere riportati nella pratica di allaccio.

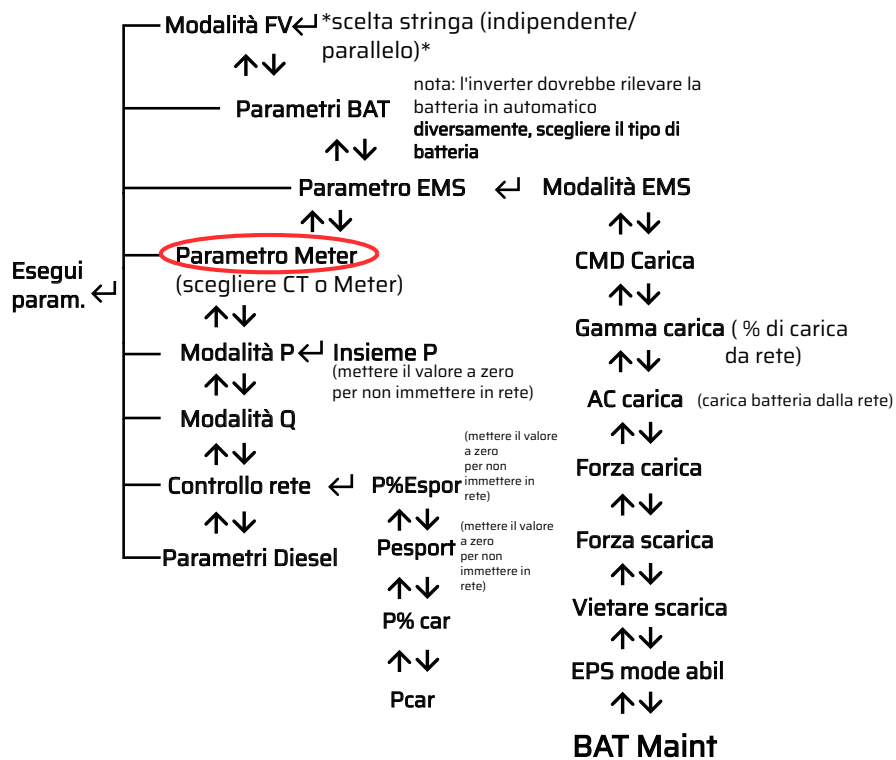




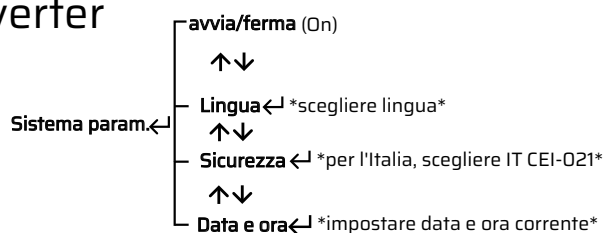
## Come impostare il CT/meter tramite le impostazioni dell'inverter:

premere invio dal menu principale-"esegui parametri"-premere invio-"parametro meter"-premere invio e scegliere l'opzione corretta.

Si può scegliere CT-100 o meter a seconda di cosa si è installato nell'impianto



NB: in sistema parametri si può scegliere data e ora oltre che selezionare IT CEI 021 qualora già non fosse selezionato in automatico dall'inverter

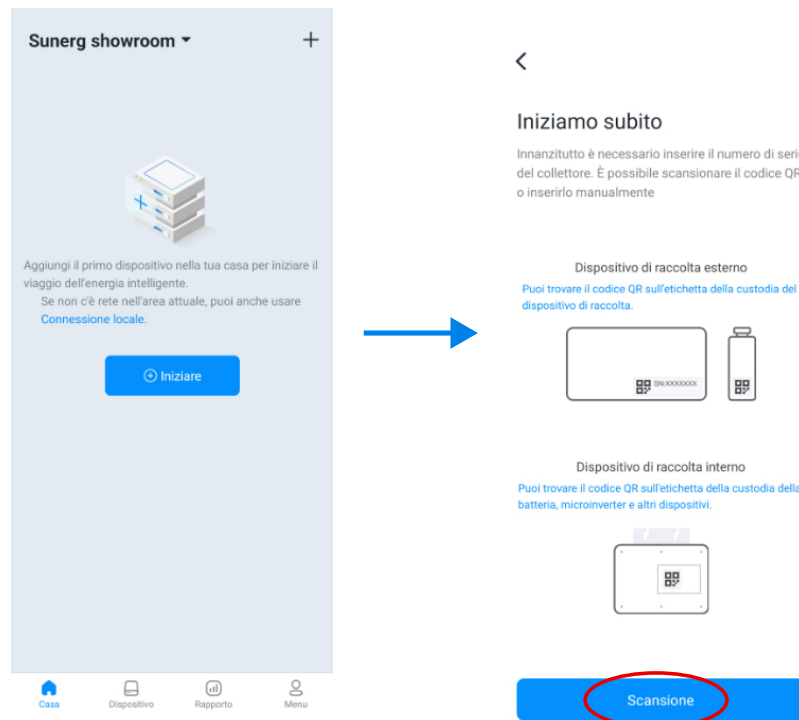




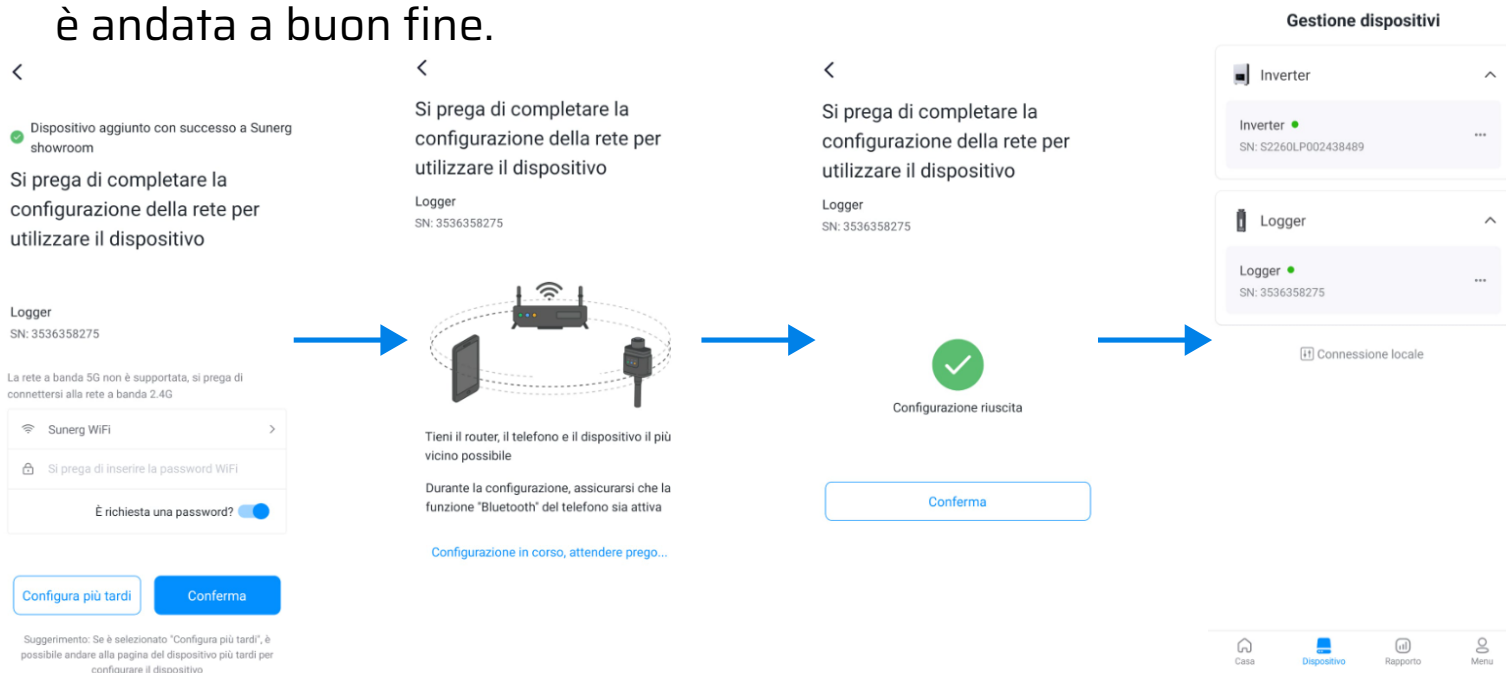




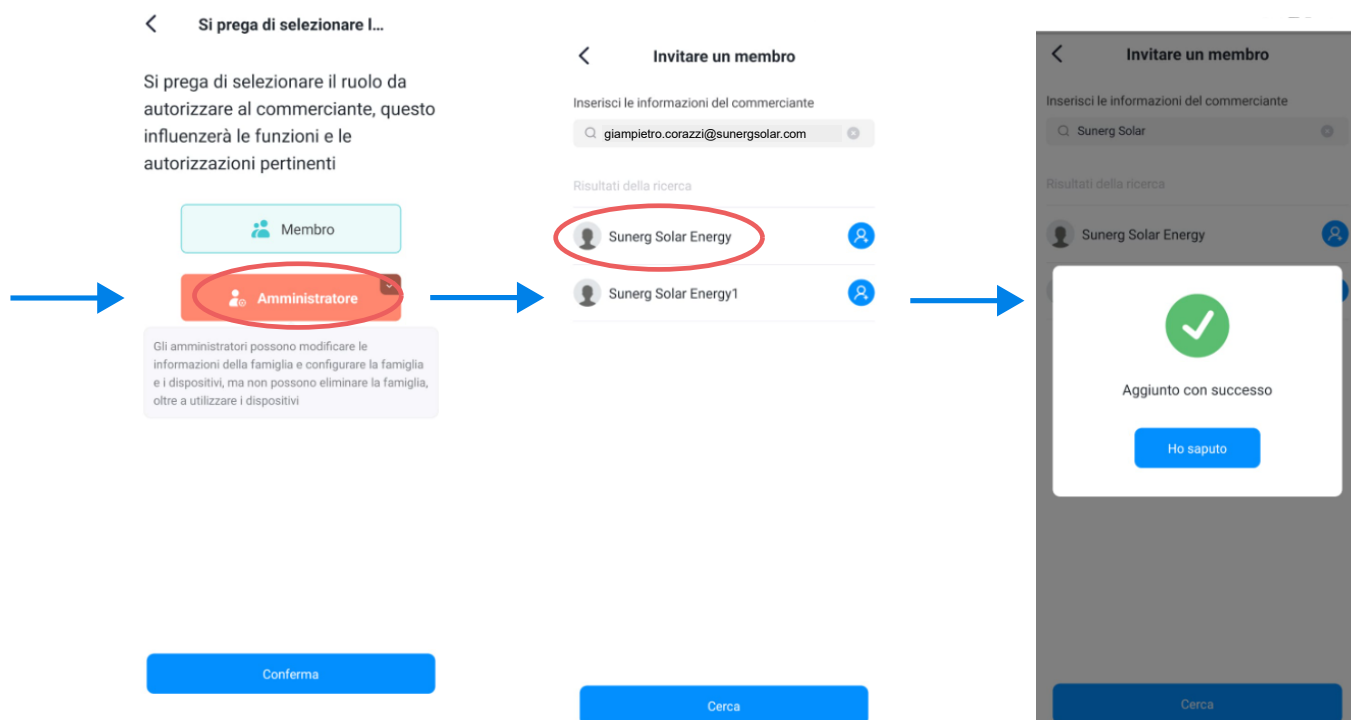
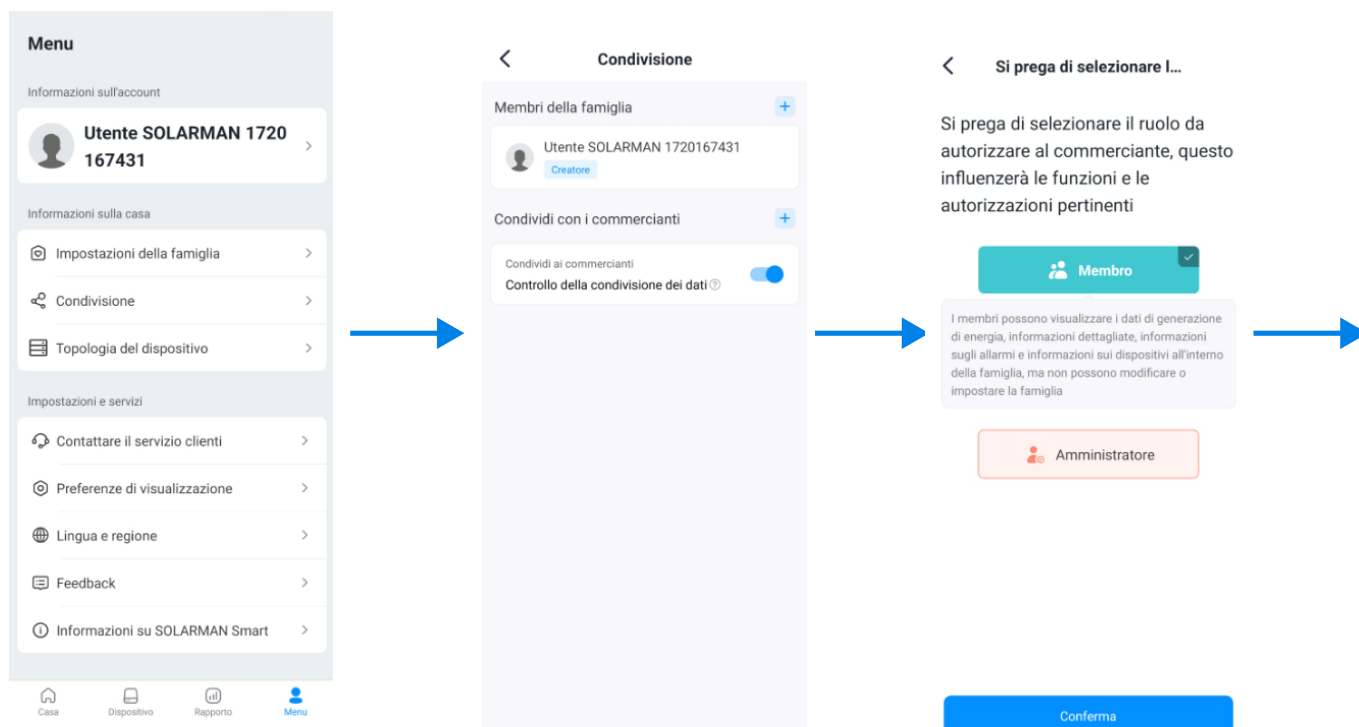
### 3) Aggiungere la chiavetta (logger) scansionando il Qr code



4) A questo punto scegliere una Wi-Fi funzionante delle vicinanze ed immettere la relativa password, poi cliccare su "conferma" ed attendere il caricamento. Infine cliccare nuovamente "conferma". Tornando nella sezione "dispositivi", dopo qualche minuto, si potrà visualizzare il logger e relativo inverter con un cerchio verde accanto. Significa che la procedura è andata a buon fine.



5) Per avere la possibilità di una migliore assistenza, andare sulla sezione "menu"->"condivisione"->"condividi con i commercianti"->"amministratore". Poi digitare nella tabella di ricerca **giampietro.corazzi@sunergsolar.com** e selezionare Sunerg Solar Energy



**Nota bene:** nel caso in cui venga modificata la password della rete Wi-Fi locale e il logger risulti offline, vedrete che andando sulla sezione dispositivi, vicino alla voce logger ci sarà un cerchio grigio. Per risolvere, seguire la procedura sotto indicata

